



PRÉHISTOIRE du sud-ouest

Préhistoire du Sud-Ouest

Publication semestrielle - ISSN 1268-7944

Résumés / Resumen / Abstracts du numéro 23 (2015)

BULLETIN N° 2

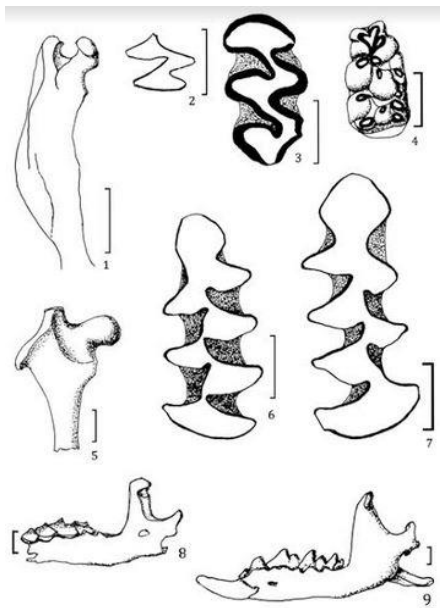
LES MICROVERTEBRES DE LA GROTTTE DU NOISETIER A FRECHET-AURE (HAUTES-PYRENEES). BIOSTRATIGRAPHIE ET PALEOENVIRONNEMENT

Marcel Jeannet

Aix-Marseille-Université

CNRS, MCC, LAMPEA, UMR7269

13094 Aix-en-Provence cedex 2



Pl. II

Résumé :

Après une brève présentation du site dans son contexte orographique, nous dressons la liste des espèces reconnues et leur répartition sur la colonne longitudinale de carrés la plus complète (D). Les structures sédimentaires ont orienté la fouille vers un partage en trois zones (fond, centre, porche) et un découpage stratigraphique en séries de niveaux individualisés pour chaque zone. Le découpage altimétrique a été préféré en dépit des pendages, car il permet d'apprécier l'alignement ou le décalage entre les prélèvements. La répartition des espèces, leur assemblage et leur potentiel environnemental font ressortir une certaine homogénéité inattendue face à l'aspect désordonné des dépôts. Il traduit des conditions climatiques montagnardes en milieu tempéré très proches, bien qu'un peu plus continentales, de celles du climat actuel.

Le type d'émail observé sur les molaires d'arvicolidés et la morphologie de *Pliomys coronensis* en fin de lignée, situent l'ensemble dans une période post-éémienne. La microfaune décrit un environnement interstadiaire et l'industrie moustérienne précise qu'il s'agit de MIS 3.

Mots-clés :

Microvertébrés, Paléoenvironnement, Paléoclimatologie, Fréchet-Aure, Hautes-Pyrénées, MIS 3.

Abstract:

After a short presentation of the site in its orographic context, we set up the list of acknowledged species and their repartition on the longitudinal column the more complete (D). The sedimentary structures have oriented the excavation to a division in three zones (bottom, centre and porch) and a stratigraphic cutting in series of individualised levels in each zone.



PRÉHISTOIRE *du sud-ouest*

The altimetrical cutting has been preferred in spite of dips because it permits to appreciate the laying out or the discrepancy between sampling.

The repartition of species, their assemblage and their environmental potentialities point out some unexpected homogeneity before the disordered cryoclastic aspect of dumps. It translates mountain ambiance under temperate climate very near by the actual one.

The type of enamel observed on arvicolid molars and the morphology of *Pliomys lenki* in end of issue, place the whole in a post-eemian period. The microfauna describes an interstadial environment and the mustertian industry specifies that is MIS 3.

Key-words :

Microfauna, Paléoenvironnement, Paléoclimatologie, Fréchet-Aure, Hautes-Pyrénées, MIS 3.

LE POLISSOIR NEOLITHIQUE DES JUSTICES A MAUZENS-ET-MIREMONT

Brigitte Delluc, Gilles Delluc

Département de Préhistoire du
Muséum national d'Histoire naturelle, Paris
et Spéléo-Club de Périgueux.

Gérard Delorme

Géologue

Résumé :



Le polissoir des Justices a été découvert en 1965. Ces polissoirs néolithiques, fixes ou portatifs, entiers ou fragmentaires, sont assez banals en Dordogne : une soixantaine a été signalée. Toutefois, peu après sa découverte, le caractère intact et très démonstratif de cet atelier de polissage de Miremont justifiera son classement parmi les Monuments historiques (arrêté du 4 janvier 1968). Il est le seul ainsi classé dans notre département.

Jusqu'ici, il n'a pas donné lieu à publication. L'analyse géologique précise de ce bloc rocheux, la description des traces observées à sa surface et son utilisation technologique au Néolithique méritent quelques commentaires. Elles permettent, en effet, de reconstituer les gestes de l'artisan qui fabriquait ici des haches polies il y a quelques milliers d'années



PRÉHISTOIRE du sud-ouest

LE MOBILIER LITHIQUE DU DOLMEN DE LA PIERRE-FADE A SAINT-ÉTIENNE-DES-CHAMPS (PUY-DE-DÔME) ET LA QUESTION DE LA CIRCULATION DU SILEX DU GRAND-PRESSIGNY AU NEOLITHIQUE EN AUVERGNE

Frédéric Surmely

Service régional de l'archéologie d'Auvergne
et UMR 6042 (GEOLAB)

Résumé :

Deux opérations archéologiques, réalisées en 1975 et 2001 sur le dolmen de la Pierre-Fade à Saint-Étienne-des-Champs, ont permis de découvrir un mobilier lithique datable du Néolithique final, période qui est très probablement celle de la construction du monument. Parmi ces pièces, figurent 12 poignards ou fragments de poignard en silex du type du Grand-Pressigny. Leur fragmentation est probablement imputable aux perturbations anciennes qui ont affecté le monument mégalithique. Il s'agit là d'un dépôt exceptionnel à l'échelle de l'Auvergne, même si ces pièces n'ont pas été déposées à l'état neuf dans le sépulcre. L'analyse de la circulation des pièces en silex du Grand-Pressigny en Auvergne, malgré le corpus de sites limité, montre que ce matériau a en partie pris la place du silex du Turonien inférieur, avec une place à part pour les poignards.



Mots-clés :

Néolithique - Auvergne - Silex - Poignards - Grand-Pressigny - Silex

Abstract:

Two archaeological operations, which took place in 1975 and 2001 on the dolmen of La Pierre-Fade (Saint-Etienne-des-Champs, Puy-de-Dôme), have enabled to discover some lithic objects dating from the end of the Neolithic, which must be the period when the monument was built. Among these items, were found 12 entire daggers and broken ones made of Le Grand Pressigny type flint. The broken pieces must have been the result of ancient disruptions occurring in the megalithic monument.

This is an exceptional deposit for the Auvergne region, although these objects have not been laid new in the tomb. When analysing the movement of Grand-Pressigny flint artefacts in Auvergne, despite the rather small number of sites, one realizes that this kind of raw material has partly replaced the Inferior Turonian flint, with a special place for daggers.

Key-words:

Neolithic - Auvergne - Flint - Daggers - Grand-Pressigny - Dolmen



PRÉHISTOIRE *du sud-ouest*

CHIRURGIE CRANIENNE A LA GROTTTE DE CASSEGROS (TRENTELS, LOT-ET-GARONNE)

Marina Escolà

Résumé :

La couche 3, vraisemblablement néolithique, de la grotte de Cassegros (Trentels, Lot-et-Garonne) a livré un fragment crânien humain trépané. La technique utilisée, le rainurage-burinage, est l'une des plus classiquement employée au Néolithique final et au Chalcolithique. L'examen macroscopique et radiologique permet de constater que ce sujet adulte est décédé très peu de temps après l'intervention malgré les précautions chirurgicales prises par l'opérateur.

Mots-clefs :

Trépanation, intervention chirurgicale, rainurage-burinage, stries instrumentales.



Abstract :

In Cassegros cave's layer 3 (Trentels, Lot-et-Garonne), which is very likely from the neolithic age, we found a piece of a trepanned human skull. The technic used, the « grooving-chisel », is one of the most often used technic from the end of the Neolithic and during the Chalcolithic. The macroscopic study and the X rays allow us to conclude that the young adult patient died very little time after the surgery, despite all the caution of the surgeon.

Key-words :

trepanning, surgery, grooving-chisel, instrumental striations.



PRÉHISTOIRE du sud-ouest

LES ÉPINGLES OU AIGUILLES EN OS ET EN MÉTAL DE LA FIN DU NÉOLITHIQUE À L'ÂGE DU FER TROUVÉES DANS LE DÉPARTEMENT DU LOT

Jean-Pierre Girault
Archéologue bénévole
Toulouse

Jean Gascó
UMR 5140 ASM
Archéologie des sociétés Méditerranéennes
Montpellier-Lattes

Résumé :

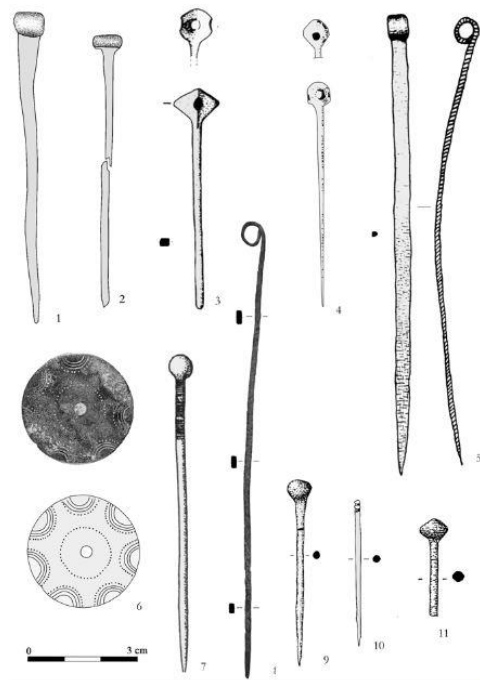
Dans cet article, nous présentons l'inventaire des épingles de la fin du Néolithique à l'âge du Fer du département du Lot qui regroupe 75 pièces dont 25 % de pièces en os. Élément de fixation mais aussi objet ornemental, les épingles proviennent d'habitat comme de sites sépulcraux. Les pièces quercynaises laissent à penser qu'elles proviennent d'ateliers régionaux ou proches qui élaborent des variantes de bijoux répandus dans la France de l'Est et le domaine continental. Elles illustrent, par la variété des types représentés, quelques tendances évolutives, mais ne peuvent être considérées pour la plupart d'entre elles en Quercy comme des éléments de datation.

Abstract :

This article presents an inventory of pins from the period between the end of the Neolithic to the Iron Age in the department of Lot, made up of 75 pieces, 25 % of which are in bone. Fasteners but also ornamental objects, the pins come from dwellings as well as burial sites. The nature of these objects suggests that they originated from workshops in the Quercy region and nearby which produced jewellery popular in eastern France and on the continent. By their variety they illustrate evolutionary trends but those in Quercy, for the most part, cannot be considered as dating evidence.

Resumen :

En este artículo presentamos el inventario de los alfileres del final del Neolítico a la edad del Hierro, del departamento del Lot. Se trata de un total de 75 piezas, 25 % de las cuales son de hueso. Elemento de fijación y también objeto decorativo, los alfileres proceden tanto de viviendas como de lugares sepulcrales. Las piezas del Quercy hacen pensar que proceden de talleres regionales o cercanos, que elaboraron también otros tipos de joyas conocidas en la Francia del Este y el ámbito continental. Por la gran variedad de los tipos





PRÉHISTOIRE *du sud-ouest*

présentes illustrent algunas tendencias evolutivas, pero no se pueden utilizar para establecer cronologías.