



PRÉHISTOIRE du sud-ouest

Préhistoire du Sud-Ouest

Publication semestrielle - ISSN 1268-7944

Résumés / Resumen / Abstracts du numéro 23 (2015)

BULLETIN N° 1

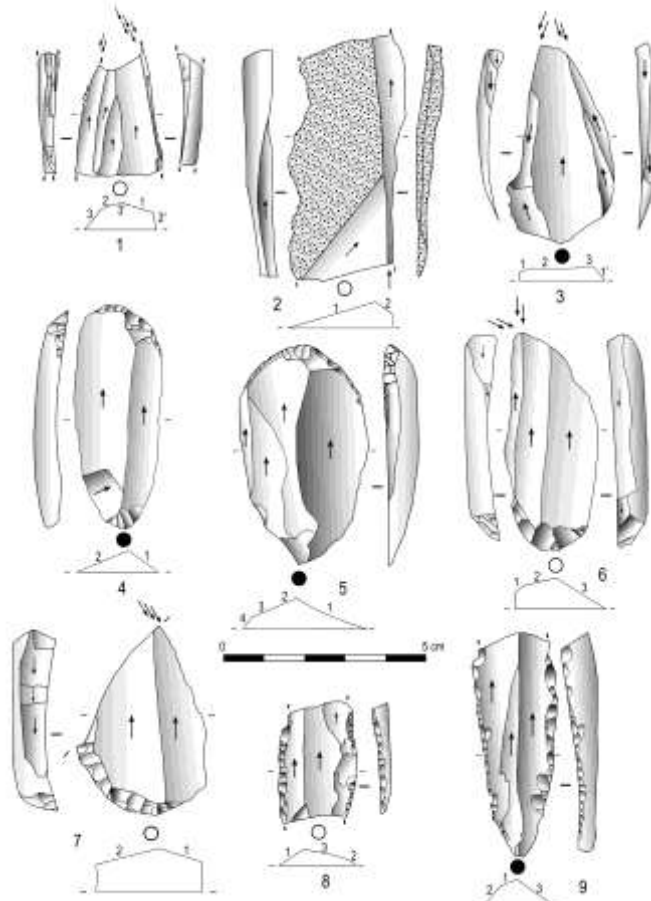
LE MAGDALENIEN MOYEN DU ROC-DE-MARCAMPS 2 (PRIGNAC-ET-MARCAMPS, GIRONDE) : NOUVEAUX REGARDS SUR L'INDUSTRIE LITHIQUE.

Anthony Sécher

UMR 5199 PACEA, Université de Bordeaux, Bâtiment B18

Résumé :

La Gironde, occupe une place cruciale dans la recherche sur la genèse du Magdalénien moyen et de ses identités du fait de sa position géographique à l'interface des faciès à navettes, à pointes de Lussac-Angles et à lamelles scalènes. Les fouilles menées dans les années 1980 au Roc-de-Marcamps 2 (Prignac-et-Marcamps, Gironde) par Michel Lenoir, ont livré un ensemble de vestiges attribué au Magdalénien moyen. Dans le cadre d'une révision collective du gisement, ce travail présente en détail les résultats de l'étude typotechnologique et technoéconomique de l'industrie lithique du Roc-de-Marcamps 2. Plusieurs dates radiocarbone raisonnées placent ce gisement autour de 18 800 – 18 500 cal. BP, soit lors des premiers temps du Magdalénien moyen. La reconstitution des chaînes opératoires a permis de montrer une dissociation des chaînes laminaires et lamellaires. Les lames sont destinées à la fabrication de l'outillage. Les lamelles servent de supports à la fabrication des armatures de chasse. Cette étude a donc permis de confirmer l'attribution du Roc-de-Marcamps 2 au Magdalénien moyen. Elle montre aussi que dès le début du Magdalénien moyen, l'ensemble des traits techniques existe déjà (normalisation des supports, optimisation de la production...). L'analyse des matières premières a permis d'établir des liens forts entre la Gironde et la Charente alors que les





PRÉHISTOIRE *du sud-ouest*

études précédentes suggéraient un approvisionnement local.

Mots-cles :

Magdalénien moyen – technologie lithique – armatures – outils – Dryas ancien – navettes – Paléolithique supérieur – Aquitaine – Gironde – Roc-de-Marcamps 2.

Abstract:

The Gironde occupies a crucial place in research on the emergence of the Middle Magdalenian and its identities due to its geographic position at the interface of facies “à navettes”, with Lussac-Angles points and with scalene bladelets. Excavations led in the 1980’s at Roc-de-Marcamps 2 (Prignac-et-Marcamps, Gironde), by Michel Lenoir, uncovered material attributed to the Middle Magdalenian. Within the framework of a collective revision of the site, this work presents detailed results of the typo-technological and techno-economical analysis of the lithic industry of Roc-de-Marcamps 2. Several targeted 14C dates place this site around 18 800 – 18 500 cal. BP, or during the first stages of the Middle Magdalenian. The reconstruction of the « chaînes opératoires » highlights a dissociation of the blade and bladelet production. Blades are intended for the manufacture of the tools. Bladelets are used as blanks for hunting weapons. This study thus confirms the attribution of Roc-de-Marcamps 2 to the Middle Magdalenian. It also shows that from the beginning of the Middle Magdalenian, all the technical features already exist (standardization of blanks, optimization of the production...). The analysis of raw materials shows strong links between the Gironde and the Charente while previous studies suggested a local supply.

Key-words:

Middle Magdalenian - lithic industry - technology - projectile weapon elements - tools - Oldest Dryas - shuttles - Upper Palaeolithic - Aquitaine - Gironde - Roc-de-Marcamps 2.





PRÉHISTOIRE *du sud-ouest*

UN VASE DE LA HOGUETTE AU SUD DE LA LOIRE (GUIBRELOU I A MACHECOUL, LOIRE-ATLANTIQUE)

Jérôme Rousseau

INRAP Grand Ouest

Centre de recherches archéologiques de Carquefou

Philippe Forré

INRAP Grand Ouest

Centre de recherches archéologiques de Carquefou

Gwenaëlle Hamon

UMR 6566 CReAAH

Guirec Querré

Ministère de la Culture

CReAAH UMR 6566

Université de Rennes 1

avec la collaboration de :

Séverine Braguier

INRAP Grand Est nord

Centre de recherches archéologiques de Metz

Jean-Noël Chauvet

Société Nantaise de Préhistoire

Nicolas Jolin

Société Nantaise de Préhistoire

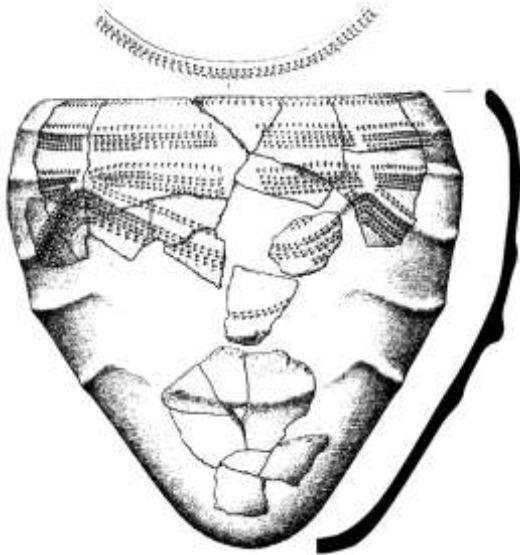
Résumé :

Une fouille programmée a été réalisée en 2009 sur le site de Guibreloeu I à Machecoul (Loire-Atlantique). Elle était motivée par la découverte fortuite en 2007 de quelques tessons de type La Hoguette dans une région qui n'en avait encore jamais livrés. Cette opération a permis d'en révéler d'autres encore. Malheureusement, comme une sorte de fatalité, le contexte de découverte de cette céramique est à nouveau hypothétique quand il n'est pas complètement inconnu. D'autant plus que la majorité des tessons, qui une fois assemblés appartiennent à un seul vase, n'ont pas été retrouvés sur place mais dans des déblais (terres extraites suite au nivellement d'une crête de labour) ayant fait l'objet d'un tamisage.



PRÉHISTOIRE du sud-ouest

Les recherches approfondies sur le terrain ont bien mis au jour une structure en creux à proximité immédiate des tessons intéressés mais elle en était toutefois dépourvue. S'y trouvaient par contre les ossements d'un crâne de cheval et quelques tessons de l'Age du Fer.



On peut envisager que les tessons dispersés du vase Hoguette provenaient d'une autre structure en creux ou d'un niveau de sol, sans doute guère éloigné du fossé, arasé suite au nivellement de la crête de labour combiné avec une érosion hydrique qui a pris la forme d'une ravine.

L'analyse du vase de Machecoul a mis en évidence de surprenantes similitudes avec d'autres poteries de La Hoguette géographiquement très éloignées. Typologiquement (forme et décor), il est très proche de deux exemplaires découverts en Allemagne (Dautenheim, en Rhénanie-Palatinat). Les résultats de son étude pétrographique sont également identiques à ceux d'une autre poterie trouvée dans l'est de la France, à Choisey dans le Jura.

Abstract:

An excavation was realized in 2009 on the site of Guibrelou in Machecoul (Loire-Atlantique). It was motivated by the fortuitous discovery in 2007 of some sherds of type La Hoguette in a region which had still never delivered any. This operation allowed revealing other pieces. Regrettably, as a sort of fate, the context of discovery of this ceramic is again hypothetical when it is not completely unknown. Especially since the majority of the sherds which, once connected, belong to a single vase, was not found on the spot but in clearings (sediment extracted further to the levelling of a ploughing crest) having been the objet of a sieving.

The field research actually revealed a structure in the immediate vicinity of the interested sherds but which nevertheless lacked them. The bones of a skull horse were discovered and some sherds dated from the Iron Age period. We can imagine that the scattered pieces belonging to the vase Hoguette came from the ditch, that was cut out when levelling the ploughing crest and because of water erosion which took the shape of a gully.

The analysis of the vase of Machecoul highlighted surprising resemblances with the other poteries La Hoguette, geographically very remote. Typologically (shape and decoration), it is very close to two ceramics discovered in Germany (Dautenheim, Rhineland-Palatinate). The petrographic observations on thin sections are also identical to those observed on another pottery found in the east of France, in Choisey (Jura).

Resumen :

En 2009, se han realizado excavaciones programadas en el emplazamiento de Guibrelou I en Machecoul (Loire-Atlantique). Estaban motivadas por el encuentro fortuito en 2007 de algunos tiosos de tipo La Hoguette en una región en la que nunca se había descubierto nada hasta ahora. Esta operación ha permitido revelar aún más. Desgraciadamente, como una



PRÉHISTOIRE *du sud-ouest*

especie de fatalidad, el contexto de descubrimiento de esta cerámica es de nuevo hipotético cuando no es totalmente desconocido. Más aún cuando la mayoría de los tiestos, que, una vez reunidos, pertenecen a un solo jarrón, no ha sido encontrada en el mismo emplazamiento sino en desmontes (tierras extraídas después de la nivelación de una cresta de labranza), habiendo sido objeto de un tamizado.

Investigaciones profundizadas en el emplazamiento han revelado una estructura en hueco a proximidad inmediata de los tiestos citados pero sin embargo ésta estaba desprovista de tiestos.

En cambio, se encontraba la osamenta de un cráneo de caballo y de algunos tiestos de la Edad de Hierro. Podemos considerar que los tiestos dispersos del jarrón Hoguette provenían de otra estructura en hueco o de un nivel de suelo, seguramente no muy lejos de la zanja, enrasada después de la nivelación de una cresta de labranza combinado con una erosión hídrica que ahora ha tomado la forma de una arroyada.

El análisis del jarrón de Machecoul ha puesto en evidencia sorprendentes semejanzas con otras vasijas de barro de La Hoguette geográficamente muy alejadas. Tipológicamente (forma y decorado), se parece mucho a dos ejemplares descubiertos en Alemania (Dautenheim, Rhénanie-Palatinat). Los resultados de su estudio petrográfico son también idénticos a los de otra vasija encontrada en el este de Francia (Choisey, Jura).



PRÉHISTOIRE *du sud-ouest*

LE SITE DE PINOT 2 A BLAGNAC (HAUTE-GARONNE) ET LE DEBUT DU NEOLITHIQUE MOYEN DANS LE SUD-OUEST DE LA FRANCE

Fabrice Pons

Ingénieur chargé de recherche
INRAP Grand Sud-Ouest
UMR 5140 Archéologie des Sociétés Méditerranéennes
Montpellier-Lattes

Roberta Bevilacqua

Assistante d'étude et d'opération
INRAP Grand Sud-Ouest
TRACES, UMR 5608
Université de Toulouse Jean-Jaurès

Laurent Bruxelles

Géo-archéologue
INRAP Méditerranée
TRACES, UMR 5608
MSH Toulouse et GAES
Université du Witwatersrand, Johannesburg

Marc Jarry

Ingénieur chargé de recherche
INRAP Grand Sud-Ouest
TRACES, UMR 5608
Université de Toulouse Jean-Jaurès

Vanessa Léa

Chargée de recherche
CNRS, TRACES, UMR 5608
Université de Toulouse Jean-Jaurès

Hélène Martin

Archéo-zoologue
INRAP Grand Sud-Ouest
TRACES, UMR 5608
Université de Toulouse Jean-Jaurès

Jean Vaquer

Directeur de recherche
CNRS, TRACES, UMR 5608
Université de Toulouse Jean-Jaurès



PRÉHISTOIRE *du sud-ouest*

Résumé :

La fouille préventive du site néolithique de Pinot 2 à Blagnac (Haute-Garonne) qui s'est déroulée au cours du printemps 2006 sur une surface d'environ 1500 m² a permis de mettre au jour un petit établissement agricole du Chasséen ancien relativement bien conservé avec un seul niveau archéologique riche en vestiges matériels et auquel sont associées des structures.

Les différentes études réalisées, notamment céramiques et lithiques, convergent toutes vers une datation aux alentours de 4250 av. n.è. ce qui fait du site de Pinot 2 probablement une des plus anciennes implantations agricoles connues régionalement. Le mobilier céramique présente quelques affinités avec le stade ancien du faciès chasséen garonnais mais il possède surtout des caractères mixtes issus pour l'essentiel du Chasséen ancien du midi méditerranéen et dans une proportion non négligeable de la phase récente du groupe de Montbolo. Le matériel lithique apporte d'autres informations sur l'origine de lames en silex utilisées qui se situe pour l'essentiel en Provence mais aussi en Aragon, ce qui confirme les relations perçues à partir des styles céramiques. Dans un autre registre, la présence d'un fragment de hache polie en cinérite siliceuse issu des ateliers de la région de Réquista dans l'Aveyron vieillit de quelques siècles la mise en exploitation de ce site et la mise en place des réseaux de diffusion de ces productions.



La documentation matérielle recueillie est donc en définitive riche d'enseignements et contribue indéniablement à une meilleure connaissance de « l'expansion chasséenne » dans la vallée de la Garonne.

Bien que peu d'informations nous soient parvenues sur le statut du site, l'étude des restes fauniques, exceptionnellement bien conservés dans un contexte habituellement peu favorable, souligne l'existence d'un cheptel exclusivement composé d'animaux domestiques avec un nombre restreint d'individus identifiés qui pourrait refléter la présence d'un petit groupe de personnes sur une saison ou bien de quelques individus seulement revenant à plusieurs reprises sur les lieux. Les aménagements domestiques reconnus, peu nombreux et de faible ampleur, vont également dans ce sens, de même que l'absence de stratigraphie importante.

Abstract:

The preventive excavation of the Pinot 2 Neolithic site in Blagnac (Haute-Garonne), which took place during spring 2006 and covered roughly 1500 m², allowed us to bring to light a



PRÉHISTOIRE *du sud-ouest*

relatively well preserved small agricultural occupation of the Chasséen culture. The single archaeological level is rich in materials and is associated with several structures.

The studies conducted to date, notably lithic and ceramic analyses, independently corroborate an occupation date of around 4250 BCE, which implies that Pinot 2 is likely one of the earliest agricultural occupations known in the region. The ceramic assemblage shows a few similarities with the early phase of the Chasséen in the Garonne region, but contains many elements that seem to originate from the early Chasséen in the larger midi-mediterranean zone, as well as a non-negligible suite of characters from the recent phase of the Montbolo culture.

The lithic material brings further information to light, notably regarding the sourcing of flint blades, which originate from Provence, but also Aragon, which supports the posited interregional relationships based on the mixing of ceramic styles. Moreover, the presence of a fragmented polished stone axe made of siliceous cinerite, originating from workshops in the Réquista region of Aveyron, pushes the exploitation of this raw material, as well as diffusion networks of these items, to an even earlier date than previously thought.

The material documents thus provided through the excavation and preliminary analysis of Pinot 2 are extremely informative in regards to our comprehension of the « chasséen expansion » in the Garonne river valley.

While little information is available regarding the status of the site, the faunal remains, which are extremely well preserved, considering the regional context that is often non-conducive to faunal preservation, highlight the presence of domesticates that are few in number. The small number of individuals could indicate a small community occupation during one season, or the successive reoccupation of the site by only a few individuals. The domestic structures, while few in number and small in size, and the lack of significant stratified deposits, also plead in favor of such an interpretation.





PRÉHISTOIRE du sud-ouest

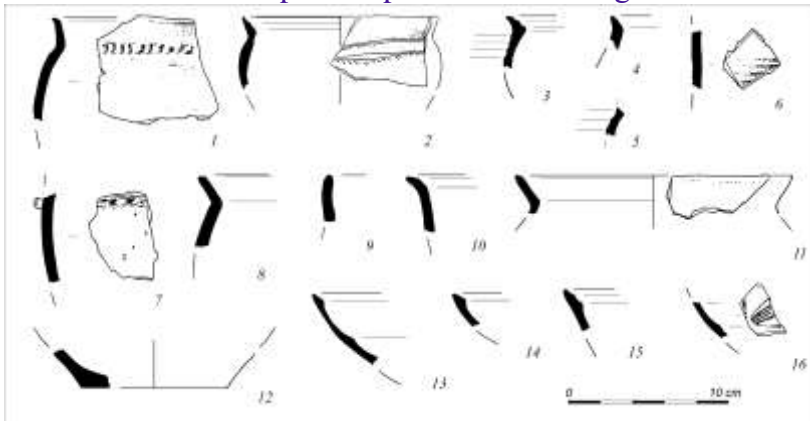
QUELQUES NOUVELLES DONNEES SUR LA FIN DE L'AGE DU BRONZE DANS LE GERS : LECTOURE ET DURAN

Anne Lagarrigue
INRAP GSO

Frédéric Veysière
INRAP GSO

Résumé :

La connaissance des mobiliers de la fin de l'âge du Bronze dans le Gers reste encore à l'heure actuelle très lacunaire. Deux petits ensembles inédits viennent cependant documenter chacun à leur manière les corpus des productions de l'âge du Bronze dans ce département.



Une fouille de sauvetage urgent menée en 1997 au nord d'Auch a permis de récolter une quantité non négligeable de vestiges protohistoriques (malheureusement issus de colluvions) attribuables à l'extrême fin de l'âge du Bronze, à la charnière avec l'âge du Fer. En 2010 à Lectoure, la fouille du site

antique d'Estoubé a donné l'occasion de recueillir des restes céramiques épars, mais aussi d'explorer une structure qui a livré du mobilier attribuable au BFIIIa.

Mots-clés :

Gers, Lectoure, Auch, Céramique non tournée, Bronze final, protohistoire.

Abstract:

The knowledge of the furnitures of the end of the Bronze age in the Gers remains still at present very incomplete. Two small and unpublished sets come nevertheless to document each one to his way the productions of the age of the Bronze in this department. An excavation of urgent rescue in 1997 to the north of Auch allowed to gather an important quantity (unfortunately proceeding of colluviones) of remains of the extreme end of the Bronze age. In 2010 in Lectoure the excavation of Estoubé's. Ancient deposit gave the opportunity to gather ceramic dispersed fragments but also of exploring a structure attributed to the BFIIIa.

Resumen:



PRÉHISTOIRE *du sud-ouest*

El conocimiento de los mobiliarios del fin de la edad del Bronce en el Gers queda todavía en la actualidad muy incompleto. Dos conjuntos pequeños e inéditos vienen sin embargo para documentar cada uno a su manera las producciones de la edad del Bronce en este departamento.

Una excavacion de rescate urgente en 1997 al norte de Auch permitió recolectar una cantidad importante (desgraciadamente procedente de colluviones) de restos protohistóricos del extremo fin de la edad de Bronce. En el 2010 en Lectoure la excavacion del yacimiento Antiguo de Estoubé dió la oportunidad de recoger fragmentos cerámicos dispersos pero tambien de explorar una estructura atribuida al BFIIa.